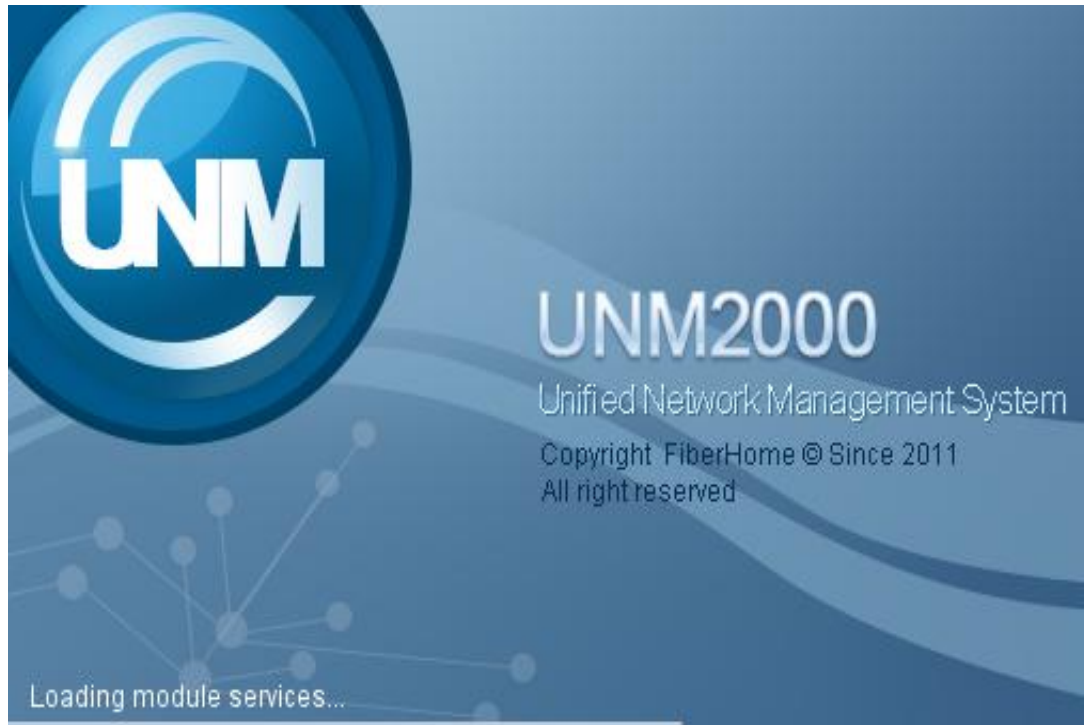
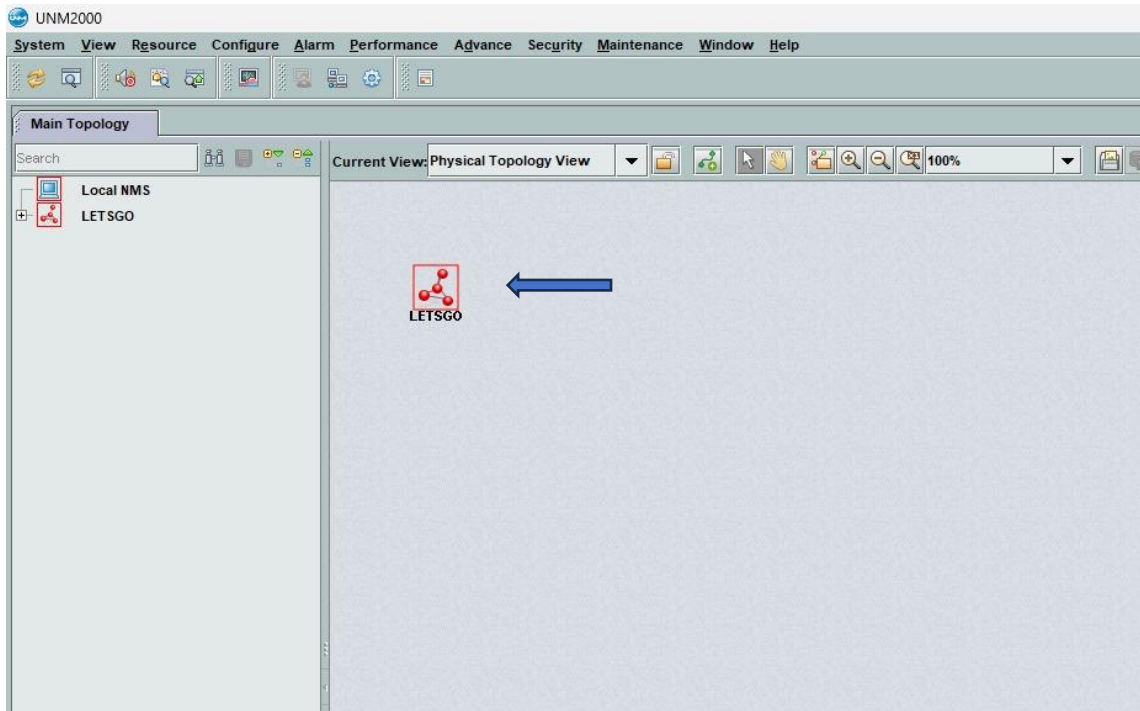


# Como Autorizar aparelho pela UNM2000



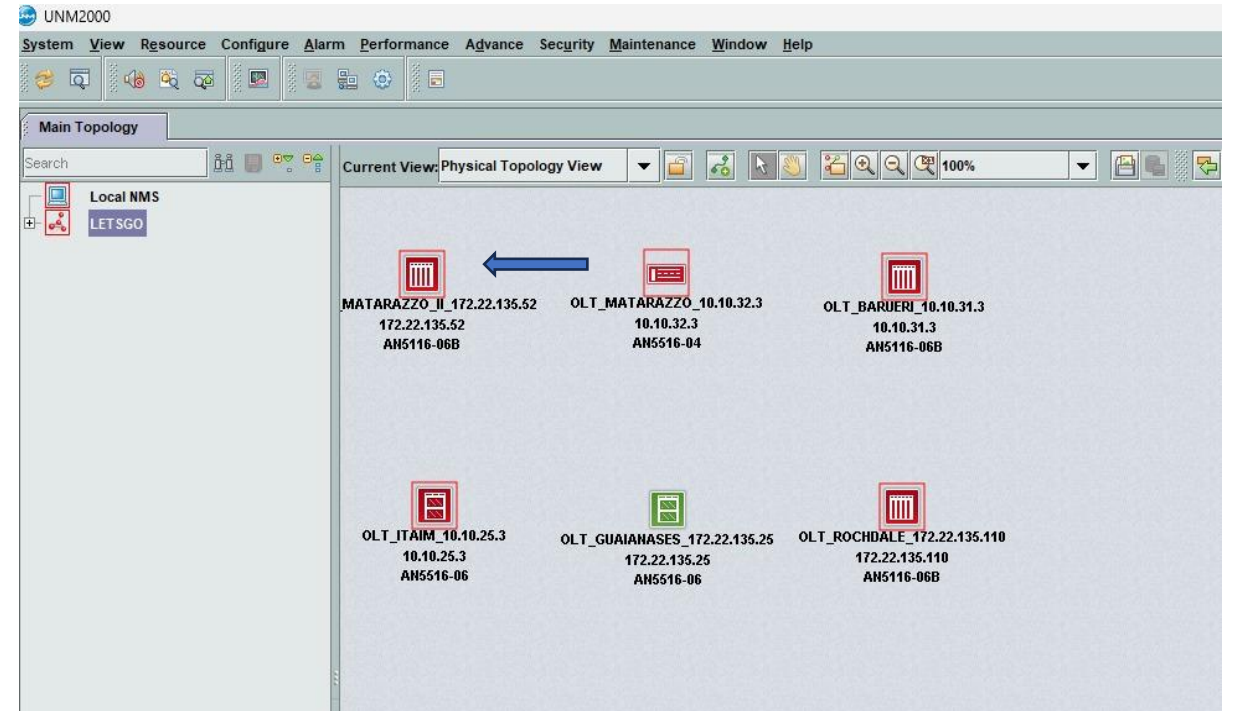
**Senha: letsgos2**  
**Tudo minúsculo**

## Passo 1



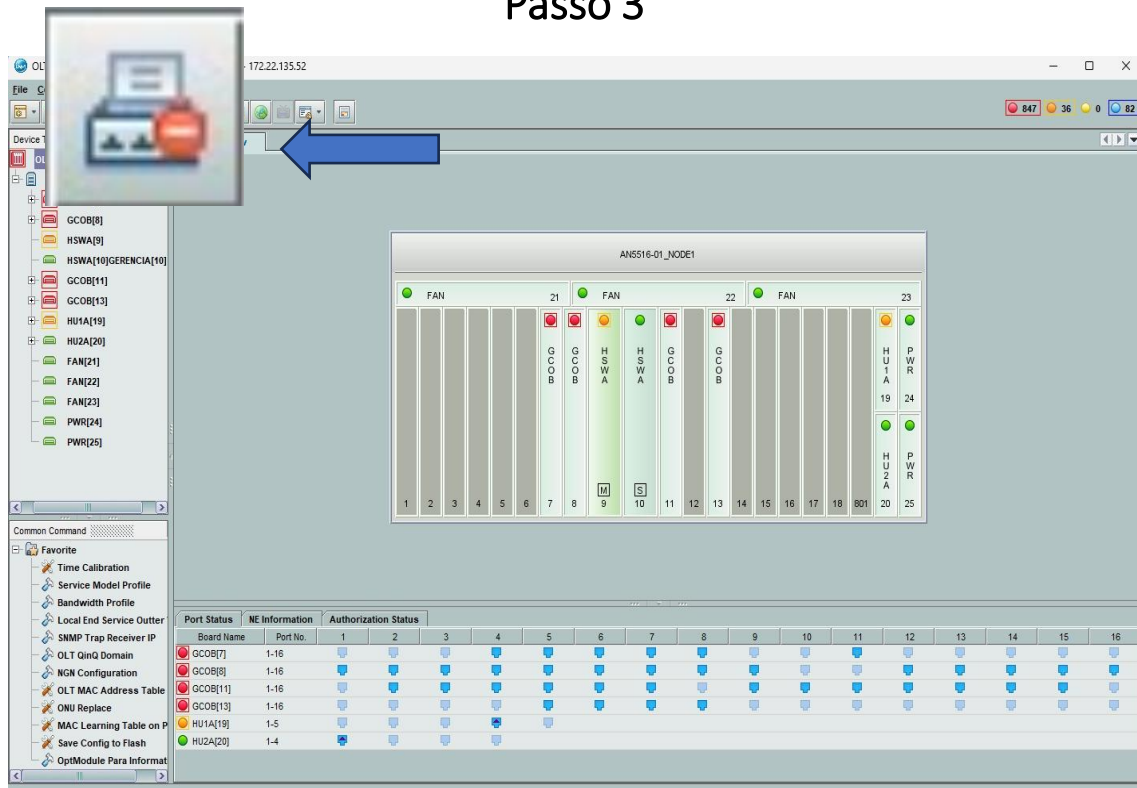
Pagina principal da UNM2000  
Somente 2 cliques onde está **LETSGO** para  
acessar as OLTs

## Passo 2



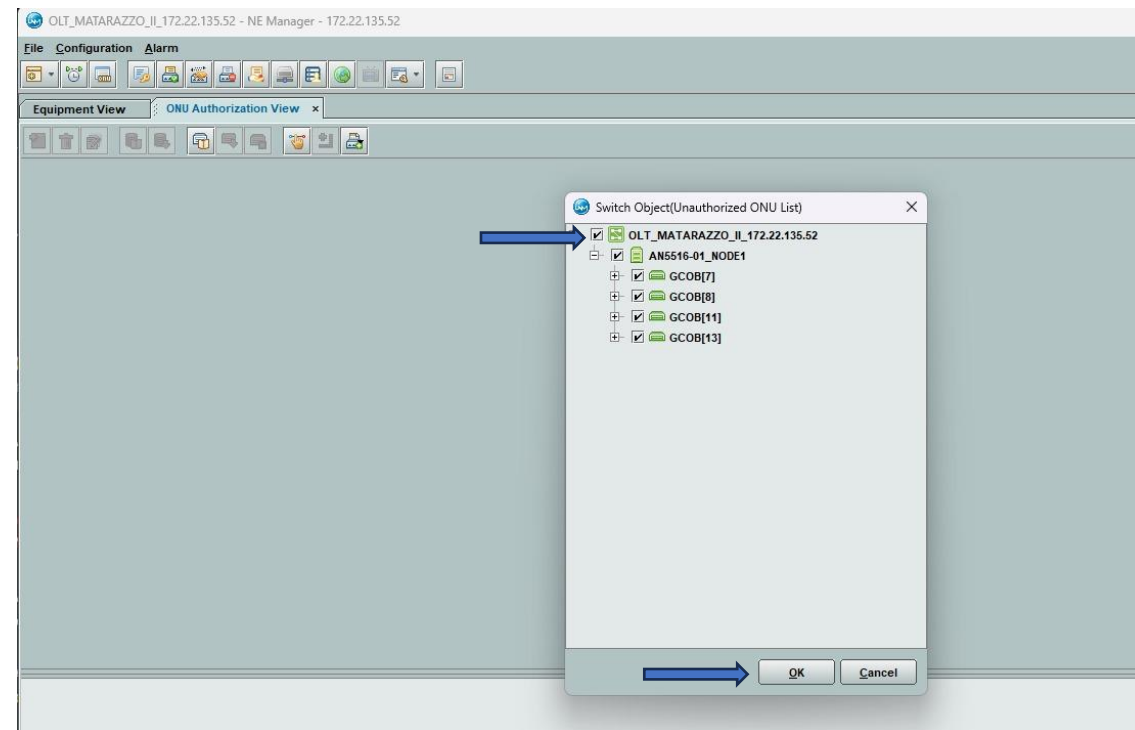
Aqui está as OLTs de algumas regiões que atendemos  
para saber qual OLT liberar o equipamento, basta confirmar o  
endereço do cliente e acessar com dois clicks.  
Como meu cliente é de Matarrazo somente clicar em cima

### Passo 3



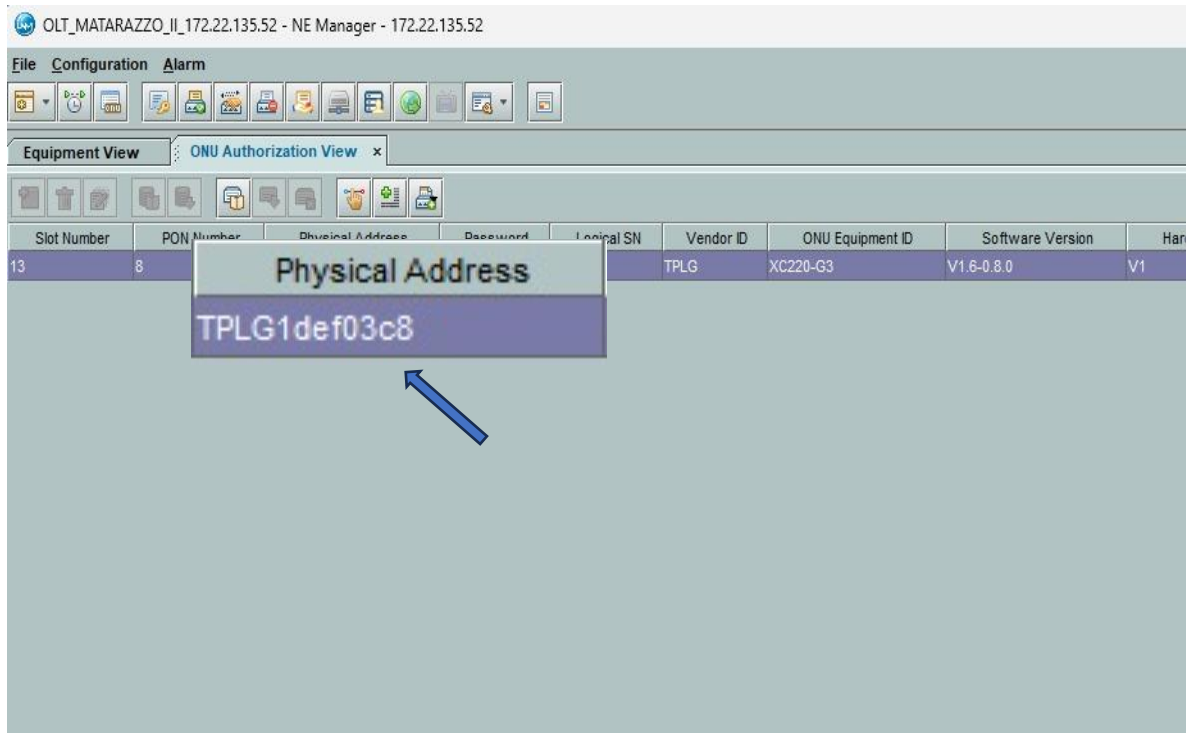
Após selecionar a OLT da região para dar inicio a autorizar o equipamento cliente nessa opção que é chamdo de **Obtain anauthorized ONU**

### Passo 4



Depois em seguida clique na primeira opção que ira marcar todas as outras a baixo, e só clicar em **OK** para seguir pra próxima pagina

## Passo 5

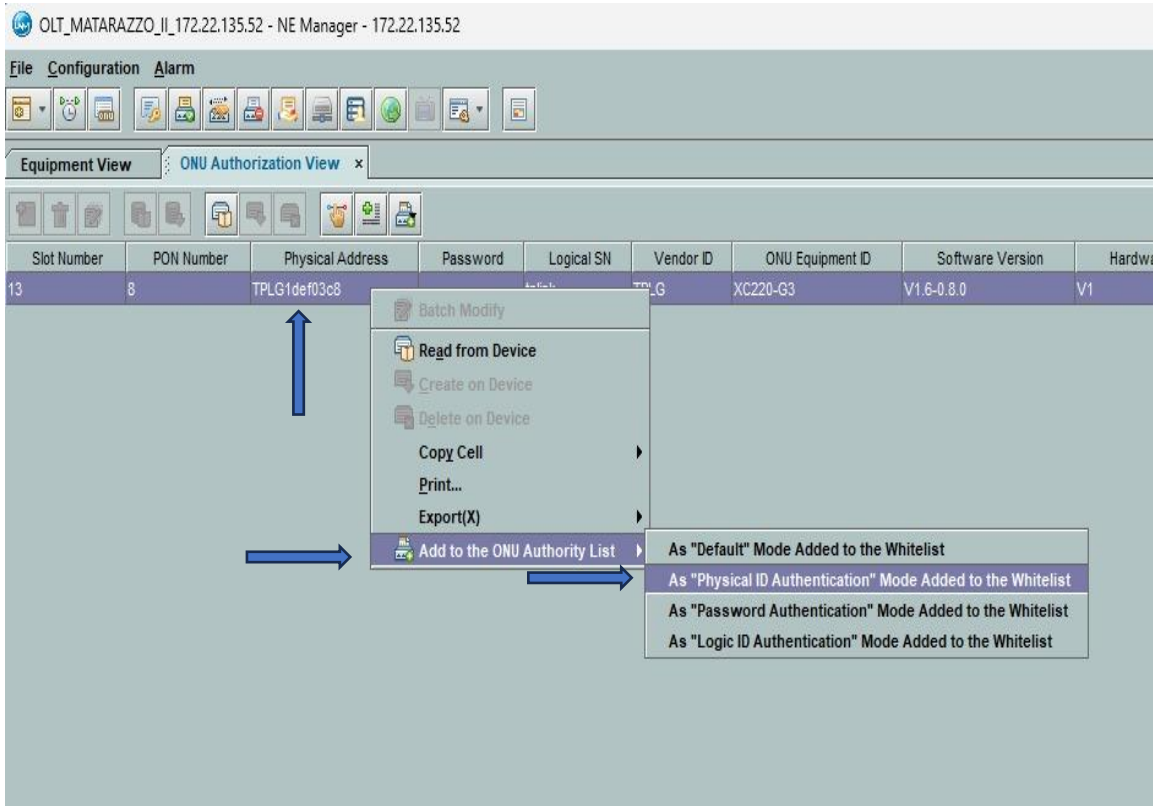


## Passo 6



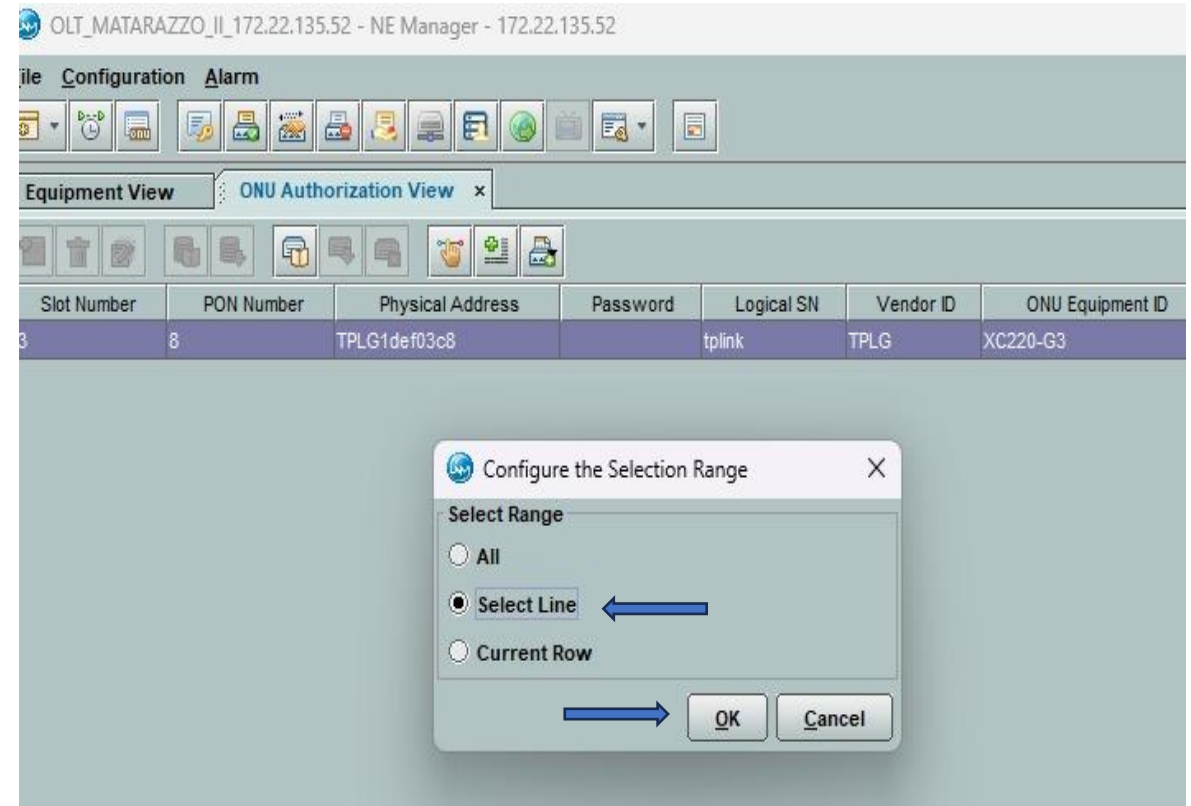
Antes de autorizar o equipamento confirme se a numeração de **MAC** que subiu na UNM bate com a foto da etiqueta que o técnico enviou no grupo.

## Passo 7



Com o botão direito do Mouse clique em cima do MAC depois na opção **Add to the ONU** e **As "Physical ID**

## Passo 8



Depois clique em **Select Line** e **OK** para seguir para a próxima página

## Passo 9

Whitelist Type	Physic ID	Physic Password	SN: LOID	SN: Logic Password	Slot No.	PON No.	ONU Type	ONU No.	Enable/Disable	Status
PHYSIC_ID AUTHENTICATION	ZTEGd11acfd8	GD11ACFDA			8	13	HG614SE	7	Enable	Implemented
PHYSIC_ID AUTHENTICATION	ZTEGd11a00ea	GD11AD0EA			8	4	HG614SE	45	Enable	Implemented
PHYSIC_ID AUTHENTICATION	ZTEGd11b174d	GD11B174D			11	10	HG614SE	40	Enable	Implemented
PHYSIC_ID AUTHENTICATION	ZTEGd11f568e	GD11F568E			11	10	HG614SE	73	Enable	Implemented
PHYSIC_ID AUTHENTICATION	ZTEGd11f5f65	GD11F5F65			7	14	HG614SE	8	Enable	Implemented
PHYSIC_ID AUTHENTICATION	ZTEGd11f92c3	GD11F92C3			7	11	HG614SE	8	Enable	Implemented
PHYSIC_ID AUTHENTICATION	ZTEGd11fc5eb	GD11FC5EB			13	10	HG614SE	22	Enable	Implemented
PHYSIC_ID AUTHENTICATION	ZTEGd19a82ce	GD19A82CE			7	5	HG614SE	1	Enable	Implemented
PHYSIC_ID AUTHENTICATION	ZTEGd19e432d	GD19E432D			11	7	HG614SE	96	Enable	Implemented
PHYSIC_ID AUTHENTICATION	ZTEGd19e4360	GD19E4360			7	7	HG614SE	47	Enable	Implemented
PHYSIC_ID AUTHENTICATION	ZTEGd19e5444	GD19E5444			13	13	HG614SE	5	Enable	Implemented
PHYSIC_ID AUTHENTICATION	ZTEGd19e9c7c	GD19E9C7C			13	5	HG614SE	27	Enable	Implemented
PHYSIC_ID AUTHENTICATION	ZTEGd1a0421d	GD1A0421D			7	13	HG614SE	35	Enable	Implemented
PHYSIC_ID AUTHENTICATION	ZTEGd1a0abdd	GD1A0ABDD			8	12	HG614SE	21	Enable	Implemented
PHYSIC_ID AUTHENTICATION	ZTEGd1a0abe6	GD1A0ABE6			11	8	HG614SE	5	Enable	Implemented
PHYSIC_ID AUTHENTICATION	ZTEGd1ca511e	GD1CA511E			11	6	ANS506-01-A1	15	Enable	Implemented
PHYSIC_ID AUTHENTICATION	ZTEGd1e1f89d	GD1E1F89D			13	2	HG614SE	7	Enable	Implemented
PHYSIC_ID AUTHENTICATION	ZTEGd5f34a75	GD5F34A75			13	8	ANS506-01-A1	3	Enable	Implemented
PASSWORD					11	8	ANS506-01-A1	41	Enable	Implemented
PASSWORD					13	8	HG6543C	38	Enable	Implemented
SN:LOID AUTH			LYCM18798248		13	1	HG614SE	90	Enable	Implemented
PHYSIC_ID AUTHENTICATION	TPLG1def03c8				13	8	HG260		Enable	

2025-08-30 11:06:38 Send the Command:Read from Device[ONU Whitelist]  
2025-08-30 11:06:38 Start Verifying Command Data  
2025-08-30 11:06:38 The command is sent successfully.  
2025-08-30 11:06:38 Read from Device[ONU Whitelist]Executing  
2025-08-30 11:08:22 Read from Device[ONU Whitelist]Executing the command successfully.

Role o scroll do mouse até o fim da pagina chegando nessa Opção onde mostra o **MAC** do aparelho em **VERDE**

## Passo 10

PHYSIC_ID AUTHENTICATION	ZTEGd1ca511e	GD1CA511E		
PHYSIC_ID AUTHENTICATION	ZTEGd1e1f89d	GD1E1F89D		
PHYSIC_ID AUTHENTICATION	ZTEGd5f34a75	GD5F34A75		
PASSWORD AUTHENTICATION		GC043FC54		
PASSWORD AUTHENTICATION		GCC4C3690		
SN:LOID AUTHENTICATION			LYCM18798248	
PHYSIC_ID AUTHENTICATION	TPLG1def03c8			

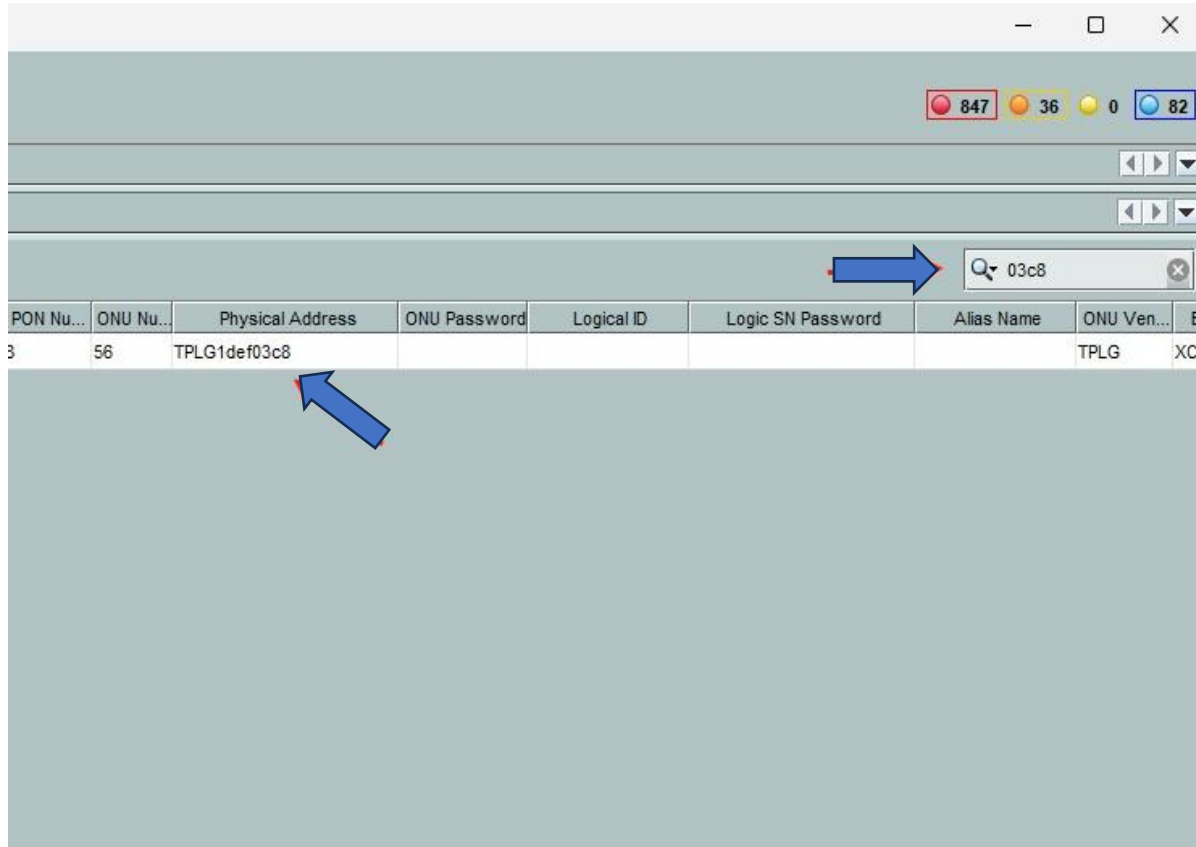
Table 1, Entry 31 Please select 1 of 3157 entries

2025-08-30 11:06:38 Send the Command:Read from Device[ONU Whitelist]  
2025-08-30 11:06:38 Start Verifying Command Data  
2025-08-30 11:06:38 The command is sent successfully.  
2025-08-30 11:06:38 Read from Device[ONU Whitelist]Executing  
2025-08-30 11:08:22 Read from Device[ONU Whitelist]Executing the command successfully.

Clique com o botão direito em cima do **MAC** clique na opção **Create on Device**

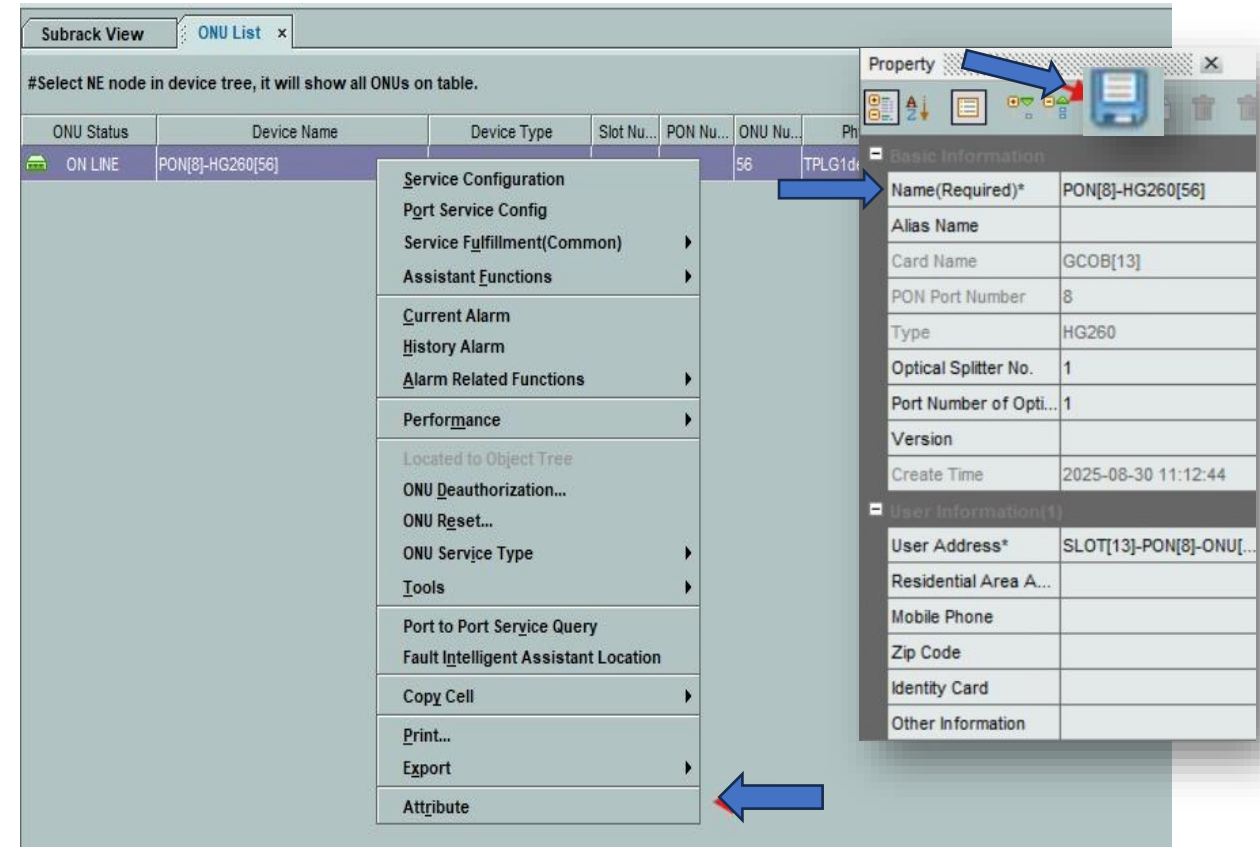


## Passo 13



Pesquise na **LUPA** o MAC do aparelho e confirme corretamente se corresponde

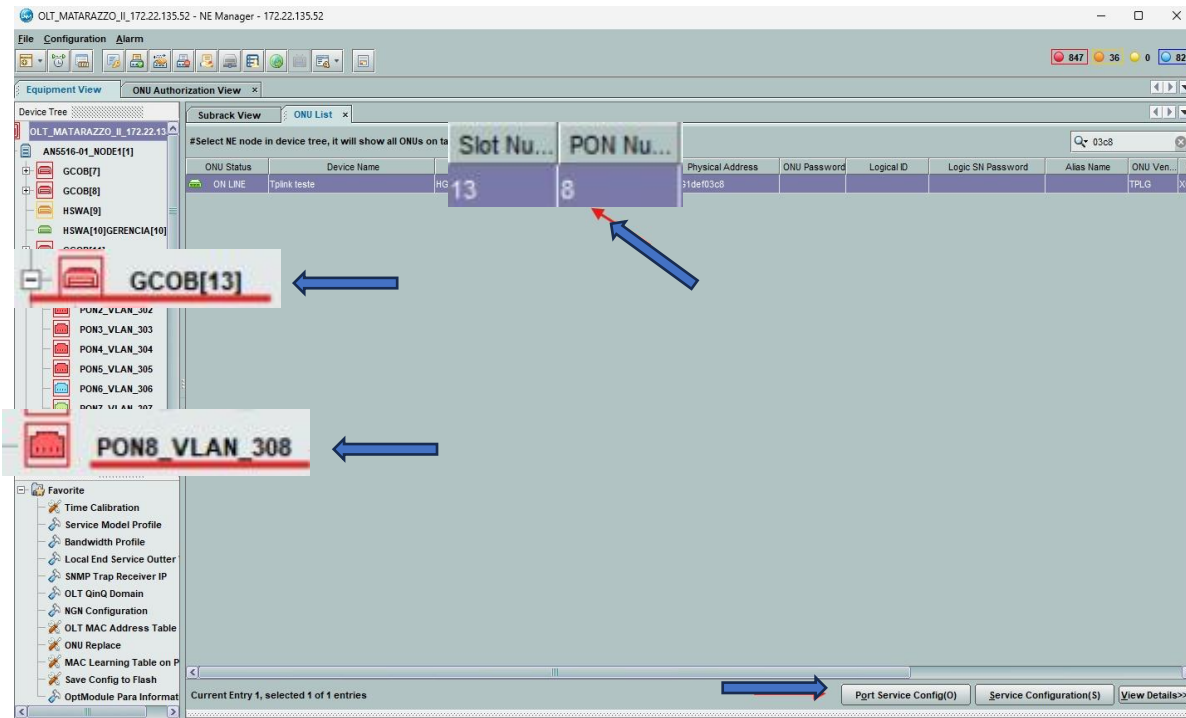
## Passo 14



Para por o nome é simples clique com o botão direito no Mac depois na opção **Attribute**. altere o nome na opção **Name (Required)** – Após alterar clique no Disquete **Azul** para salvar

**OBS:** É Obrigatório nomear a ONU com o nome do cliente para facilitar identificação nos próximos atendimentos

## Passo 15



Precisamos configurar a ONU com a VLAN que varia de acordo com o Slot e Pon

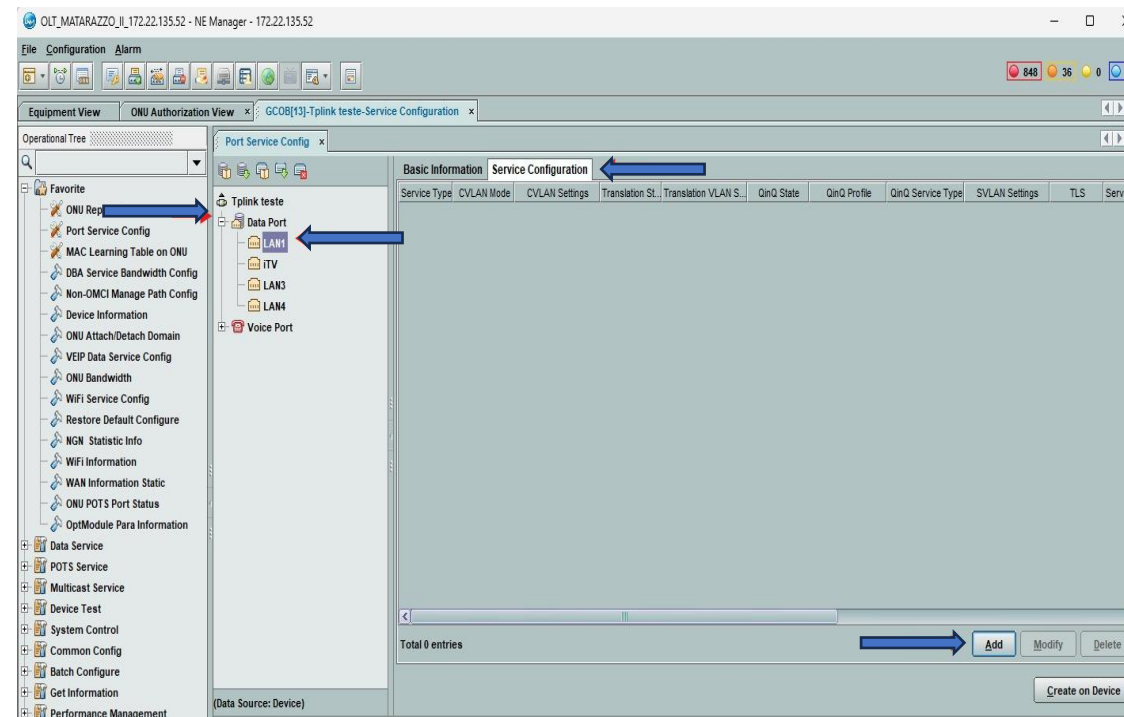
Na barra lateral selecione o **Slot** clicando no mais (+).

localiza a **Pon** de acordo com a do cliente,

do lado da Pon ira aparecer a **Vlan** que será configurada na

ONU. Após identificar a Vlan clique na opção **Port Service Config**

## Passo 16



Clique na aba **Service Configuration** depois **data port** e selecione a **Lan1** e clique em **Add** para abrir uma nova pagina e configurar a Vlan

## Passo 17

Port Service Config x

Add Port Service Configuration x

Basic Configuration

TLS(L) Non TLS Service Differentiation(B) 0Items

Service Type(S) Unicast CVLAN Mode(M) Tag

CVLAN ID(V) 308 Priority or COS(B)

TPID(D) 33024 [1,4085][4090,4091] ISP VLAN(I)

ISP COS(O) 0 Up Bandwidth Profile

Down Bandwidth Profile Data Service Type(E) Default

Priority Queue(P) 0 GEM Port(G) 0

Translation Settings

Enable Translation Status(E)

Translation VID(D) Priority or COS(Q)

TPID(I) 33024

QinQ Settings

Enable QinQ Status(E)

QinQ Profile(G) Service Name(N)

SVLAN ID(I) Priority or COS(W)

TPID(P) 33024

(Data Source: Device)

2025-08-30 11:22:37 Read [

2025-08-30 11:22:37 Readin

OK Cancel

Na opção **Cvlan ID**, colocamos a Vlan que identificamos no início, e em **Cvlan Mode** deixamos como **TAG** sempre. Após fazer esse procedimento somente clicar em **OK** e seguir para a próxima pagina

## Passo 18

Port Service Config x

Basic Information Service Configuration

Service Type	CVLAN Mode	CVLAN Settings	Translation St...	Translation VLAN S...	QinQ State	QinQ Profile	QinQ Service Type	SVLAN Settings	TLS	Service
Unicast	Tag	308 / - / 33024	Disable	- / - / 33024	Disable			- / - / 33024	Non TLS	0Items

Total 1 entries

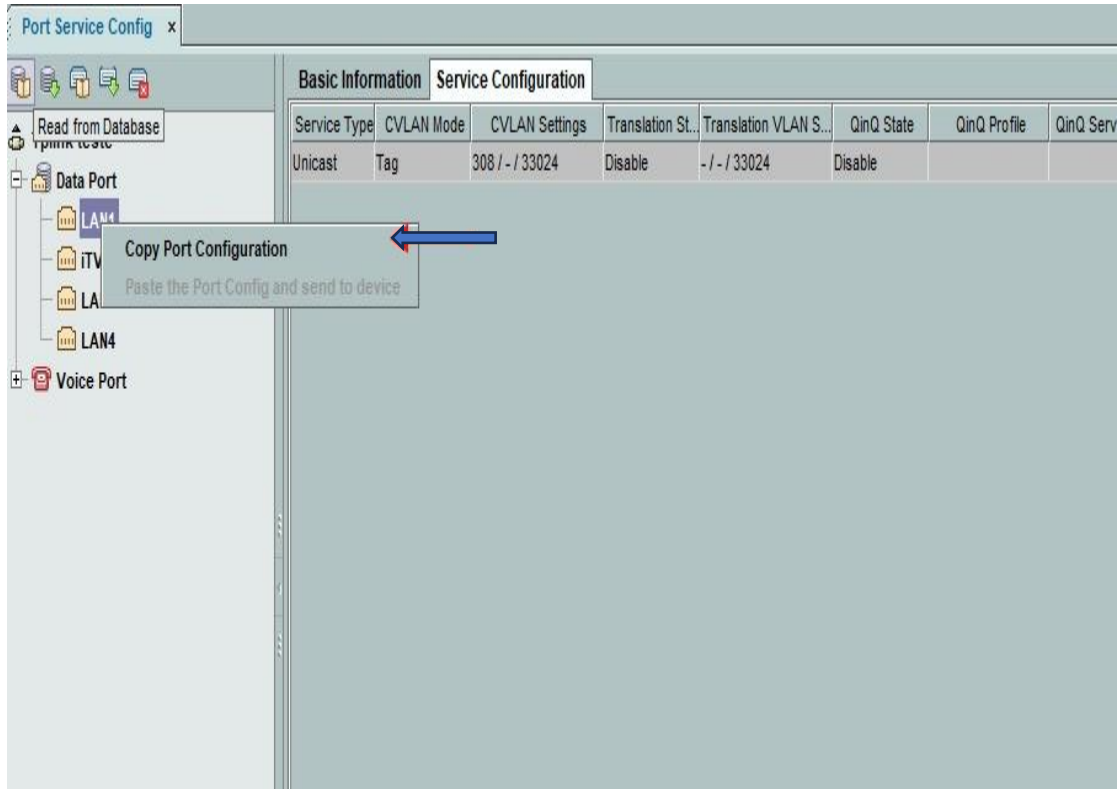
Add Modify Delete

Create on Device

(Data Source: Device)

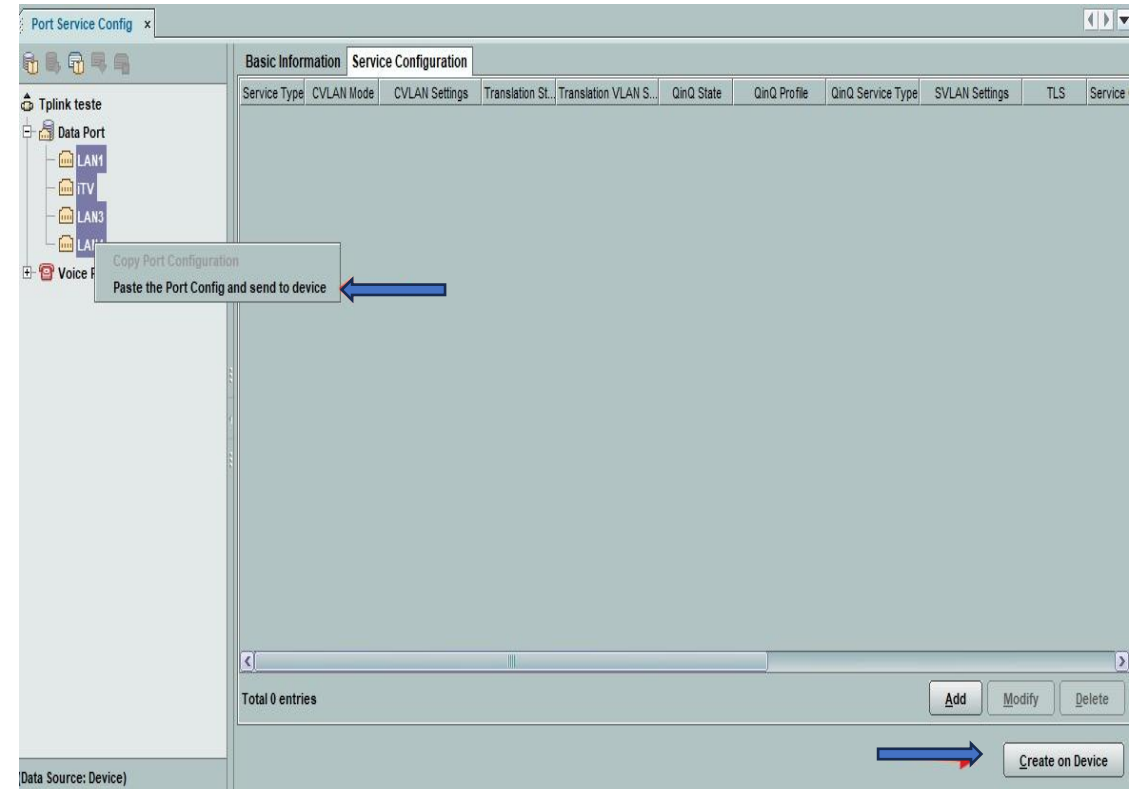
Confirme se as configurações está correto como a **Vlan e Mode**. Após confirmar clique em **Create on Device**

## Passo 19



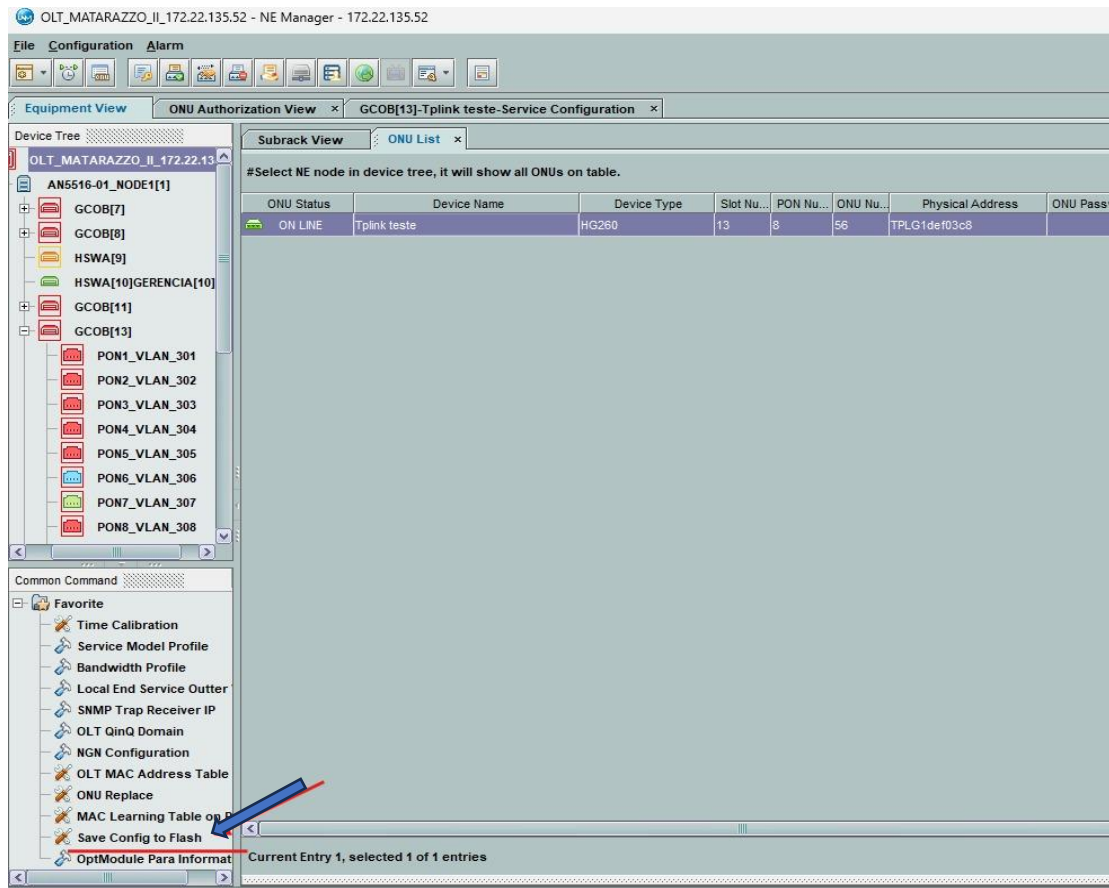
É necessário aplicar a mesma configuração em todas as LANs, e o processo é simples: clique com o botão direito do mouse sobre a LAN1, selecione **Copy**

## Passo 20



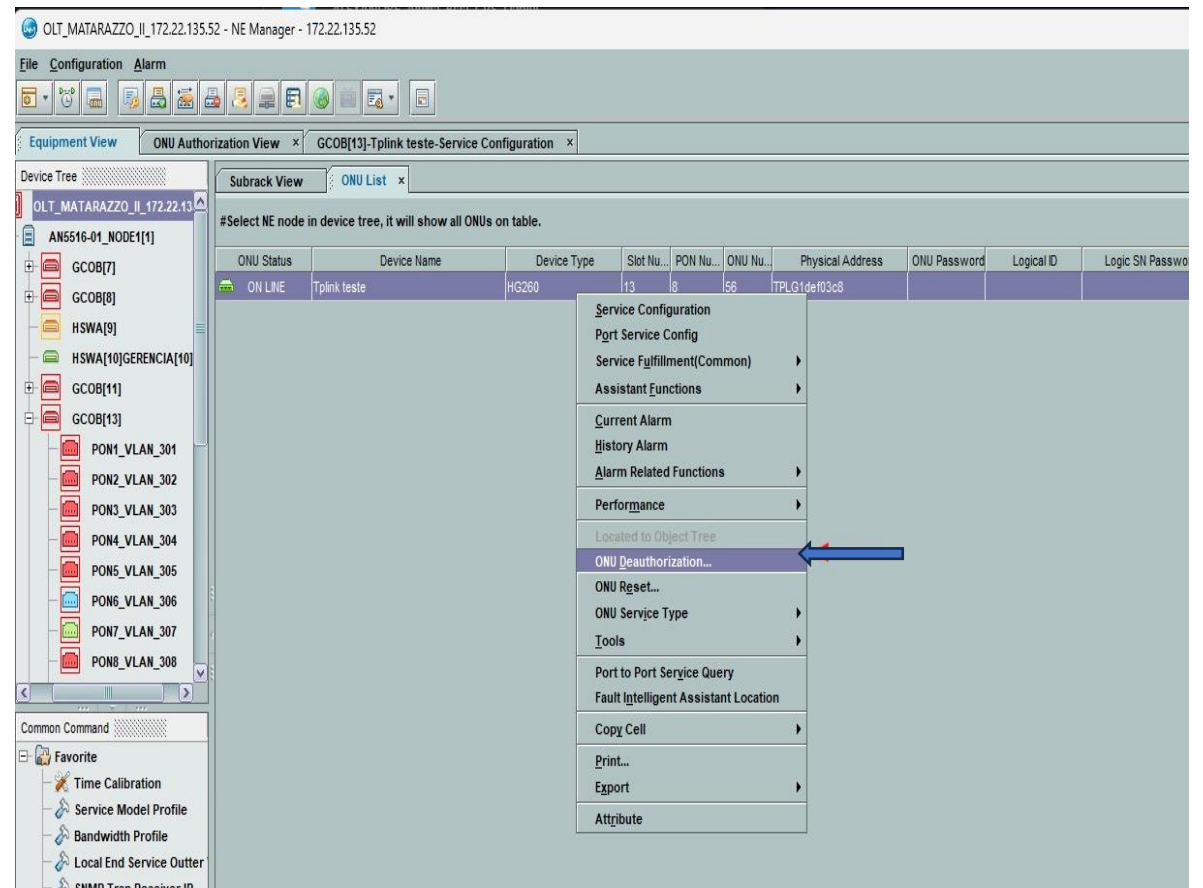
Pressione a tecla CTRL e, mantendo-a pressionada, selecione as LANs desejadas com o botão esquerdo do mouse. Após marcar todas, clique novamente com o botão direito, escolha Paste e, em seguida, clique em **Create on Device** para aplicar a configuração em todas as LANs.

## Passo 21



O equipamento já foi configurado, para salvar as informações clique em **Save Config** para salvar não só ela mas sim todas as autorizações que já foi realizado.

## Passo 22



Caso seja necessário desautorizar alguma ONU somente clicar com o botão direito em cima do Nome e selecionar a opção **ONU Deauthorization**

**OBS:** Essa ação só pode ser realizado se realmente for necessário, caso esteja com duvidas acionar o Supervisor do setor

**Fim.**